

## AerobTec Altis V4+ - **Version francisée**

Configuration de l'altimètre avec le programme AerobTec Flight manager V 4.0.2 (29/05/2015)  
avec le firmware de l'altimètre **AltisV4\_Firmware-2\_1.fir**

### Onglet Enregistrement

Formater la mémoire l'appareil

Téléchargement des données des vols vers le PC

Maj firmware

Mise à jour du firmware de l'Alti

Téléch. données

Effacer données

Effacement des données des vols

Formater

RAZ compt. vols

Remise à zéro du compteur des vols

Indique le moment où l'appareil commence à enregistrer les paramètres choisis

- **Altitude trigger** - L'enregistrement commence lorsque le modèle a atteint l'altitude prédéfinie
- **RC trigger** - L'enregistrement commence lorsque le signal d'entrée dépasse 1200us
- **Always on** - L'enregistrement est toujours actif

Indique la fréquence à laquelle les données sont enregistrées dans la mémoire

L'altitude lorsque l'enregistrement démarre si la case **Altitude** (de déclenchement) est cochée

**Altitude** = Altitude du modèle basée sur la mesure de la pression barométrique

**Throttle out** = Longueur d'impulsion du signal de sortie ESC (variateur)

**Température** = Température du capteur de l'altimètre (légèrement supérieure à la température ambiante)

**Throttle in** = Longueur d'impulsion du signal d'entrée du récepteur

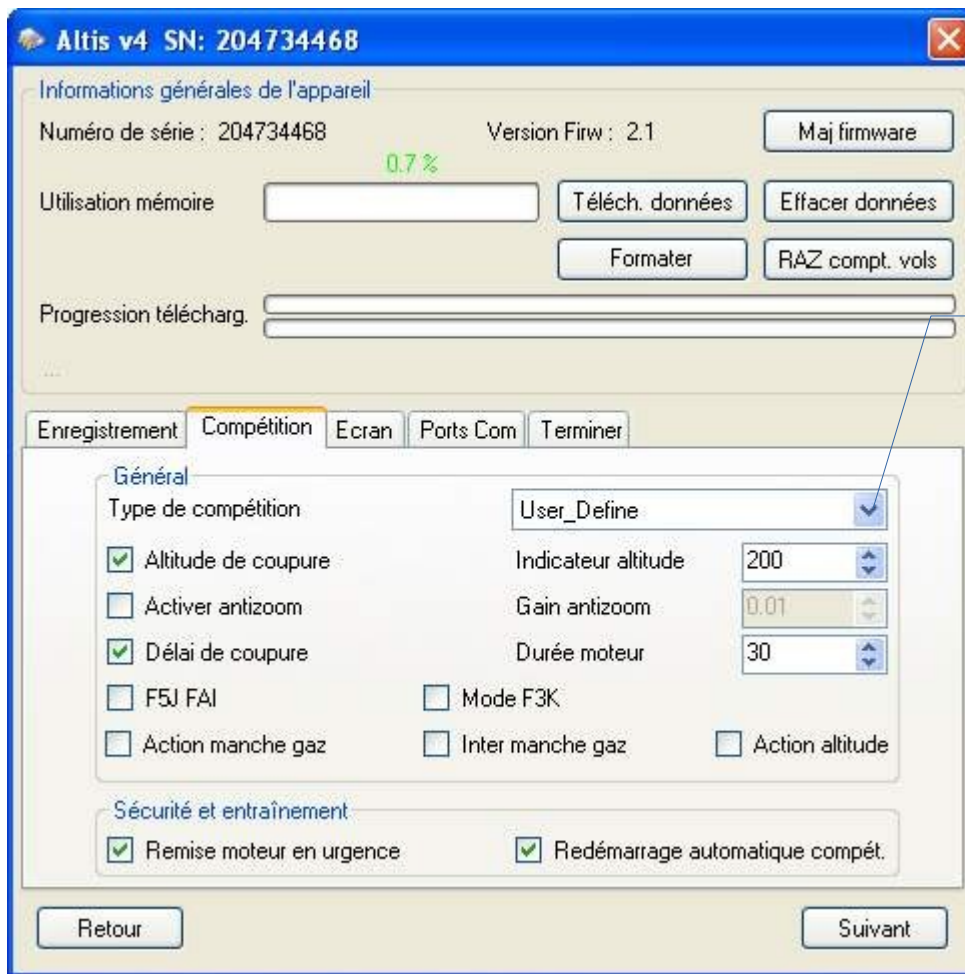
**Tesion batterie** = Tension mesurée sur le câble d'alimentation JR de l'altimètre

**NOTA** : Firmware disponibles sur le site Web AerobTec pour la France

- [Firmware v2.1](#) (pour une utilisation courante)

- [F5J FAI Firmware v5.5](#) (Uniquement pour les concours F5J)

## Onglet Compétition



Paramètres de compétition prédéfinis basés sur des règles standardisées :

- **None** - Aucun interrupteur horaire, pas d'interrupteur d'altitude, la hauteur F5J NON mesurée
- **User Define** - Les paramètres sont choisis par l'utilisateur
- **F5J** - Temps limité à 30s, pas d'interrupteur d'altitude, la hauteur mesurée est type F5J
- **ALES 150** - Temps limité à 30s, commutateur de fin d'altitude commutateur à 150m, hauteur F5J NON mesurée
- **ALES 200** - Temps limité à 30s, commutateur de fin d'altitude à 200m, hauteur F5J NON mesurée

**Altitude de coupure** = Hauteur lorsque le moteur est coupé

**Activer antizoom** = Activer l'antizoom si coché

**Délai de coupure** = Indicateur durée activé si coché

**F5J FAI** = Mesure la hauteur F5J FAI définie comme étant la hauteur maximale entre le moteur mis en marche et 10 secondes après l'arrêt moteur.

**Indicateur altitude** = Indicateur altitude en mètre

**Gain antizoom** = Gain de l'antizoom (l'influence vario)

**Durée moteur** = Indicateur durée moteur en seconde

**Mode F3K** = Hauteur maximale par vol mesurée à chaque fois que le modèle commence à partir du sol (Le modèle vole en dessous de 5m et dépasse à nouveau 5m)

**Action manche gaz** = Le démarrage de la compétition est déterminée par le démarrage du moteur

**Inter manche gaz** = Le temps de montée se termine par la coupure moteur et la période de 10s commence

**Action altitude** = La compétition démarre en dépassant une certaine altitude

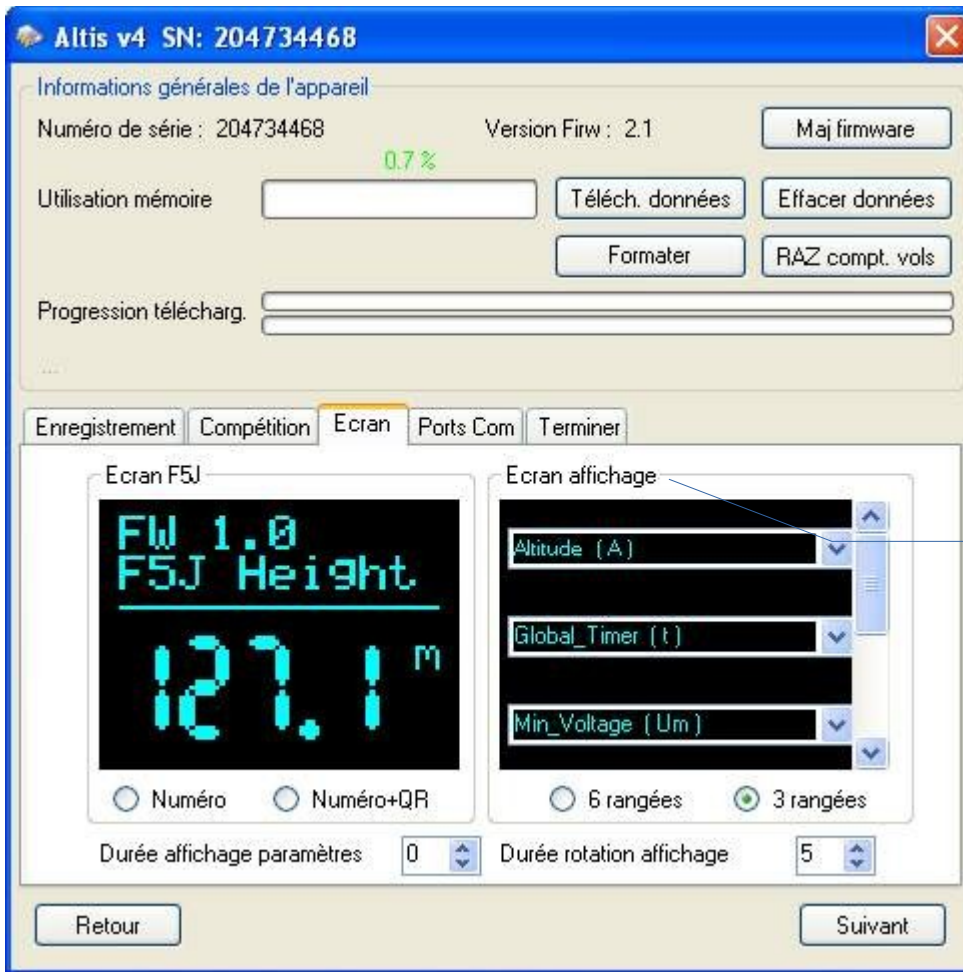
**Remise moteur en urgence** = Redémarrage moteur en urgence possible.

Dans certains concours, il est interdit de mettre le moteur en marche pendant le vol. Cependant, vous pouvez avoir la possibilité de passer le moteur en marche dans une situation d'urgence. L'utilisateur peut choisir de l'activer ou non. Si la case est cochée, lorsque le moteur est mis en marche pour une urgence l'Altis V4 redémarre la hauteur F5J et elle est enregistrée afin qu'il puisse être représenté sur le graphique de vol.

**Redémarrage automatique compét.** = Autoriser redémarrage auto compétition

Dans certains concours, il est interdit de mettre le moteur en marche pendant le vol. Cependant, vous pouvez avoir la possibilité de passer le moteur en marche dans une situation d'urgence. L'utilisateur peut choisir de l'activer ou non. Si la case est cochée, lorsque le moteur est mis en marche pour une urgence l'Altis V4 redémarre la hauteur F5J et elle est enregistrée afin qu'il puisse être représenté sur le graphique de vol.

## Onglet Ecran



Choix pour affichage défini par l'utilisateur avec ces paramètres possibles :

**Altitude** - Hauteur actuelle de l'altimètre défini à partir du point où il a été initialisé (en mètres)\ F5J altitude - définie comme la hauteur maximale entre la mise en service moteur et 10s après l'arrêt du moteur; (En mètres)

**Trottle\_In** - Longueur d'impulsion du signal d'entrée du récepteur (à noter que les pics courts risquent de ne pas être enregistrés) (en microsecondes)

**Trottle\_Out** - Longueur d'impulsion du signal de sortie ESC (variateur) (à noter que les courts pics courts risquent de ne pas être enregistrés) (en microsecondes)

**Global\_Timer** - Temps écoulé depuis l'altimètre a été initialisé (en secondes)\ Tension - tension mesurée sur le câble d'alimentation JR de l'altimètre (en volts)

**Max\_Altitude** - Altitude maximale du modèle atteinte depuis que l'altimètre est allumé (en mètres)

**Max\_Altitude\_Per\_Flight** - Altitude maximale du modèle atteinte au cours du vol (si le mode Autoriser redémarrage auto compétition (Allow automatic competition restart) est activé) (en mètres)\

Pressure - pression barométrique actuelle (en Pascals)

**Ecran affichage** = Choix pour affichage des paramètres à l'écran

- None (Aucun)
- A Altitude (Altitude)
- V Vario (Variomètre)
- T Temperature (Température)
- U Tension (Tension batterie)
- I Trottle\_In (signal du récepteur)
- Mg Max\_Altitude (Altitude Maximum)
- F F5J\_Altitude (Altitude F5J)
- O Trottle\_Out (signal sortie variateur)
- t Global\_Timer (Durée globale depuis le dernier branchement)
- P Pressure (Pression)
- Mf Max\_Altitude\_Per\_Flight (Altitude maxi du vol)
- Fm Free\_Memory (Mémoire restante)
- UM Max\_voltage (Tension maximum)
- Um Min\_Voltage (Tension minimum)

**6 ou 3 rangées** = Affichage sur 6 ou 3 rangées

**Durée affichage paramètres** = Durée d'affichage des paramètres au démarrage

Après l'initialisation de l'altimètre, affiche les paramètres basiques d'utilisation pendant une durée X. La valeur X donne la durée en secondes de cet affichage au branchement de l'altimètre.

**Durée rotation affichage** = Détermine la fréquence d'affichage des données sur l'écran en secondes Uniquement si 3 rangées (**3 rows**) est coché.

(valeur 0 pas d'affichage - valeur maximale 25)



Version francisée : Fichier téléchargeable sur la page

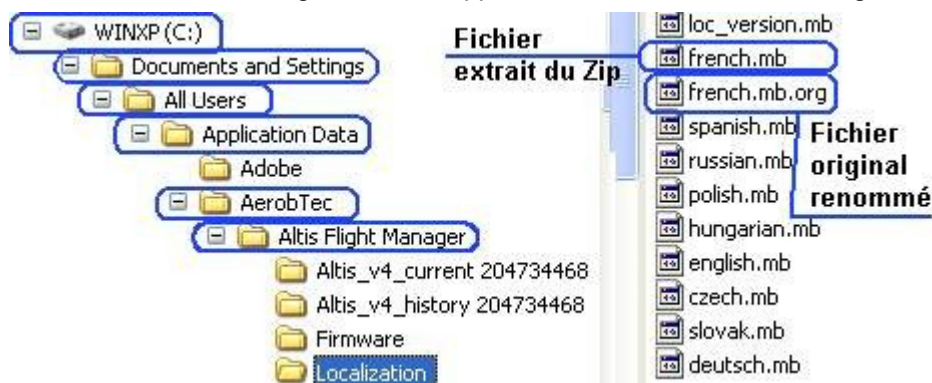
[http://jc.etiemble.free.fr/jccms/index.php/aeromodelisme/altis\\_v4#french](http://jc.etiemble.free.fr/jccms/index.php/aeromodelisme/altis_v4#french)

Le fichier french.mb se trouve dans le dossier :

**(Avant manipulation faire une sauvegarde du fichier existant - renommer par exemple en french.mb.org)**

### Pour Windows XP

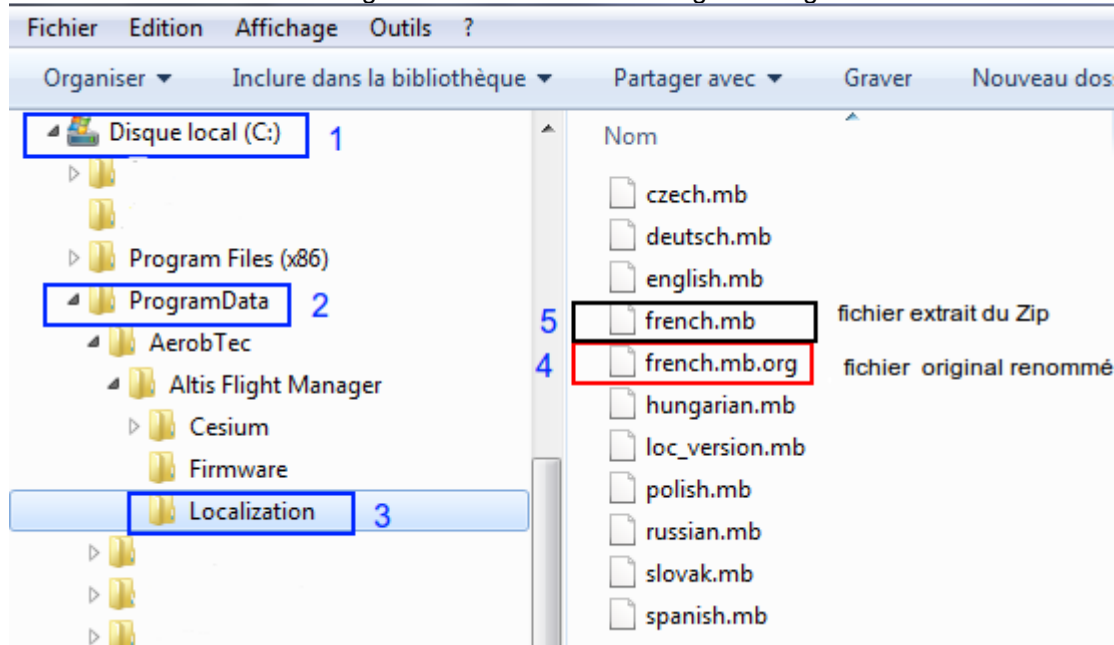
C:\Documents and Settings\All Users\Application Data\AerobTec\Altis Flight Manager\Localization\french.mb



### Pour Windows 7 et version supérieures (suivant l'installation)

si l'installation est faite dans C:\Program Files (x86)\AerobTec\Altis Flight manager

le fichier se trouvera dans C:\ProgramData\AerobTec\Altis Flight Manager\Localization\french.mb



### La page [AerobTec Altis V4+](http://www.aerobtec.com/products/rc-electronics/altis-v4/)

<http://www.aerobtec.com/products/rc-electronics/altis-v4/>

La page de téléchargement programme et firmwares <http://www.aerobtec.com/products/rc-electronics/altis-v4/#tab-3>

### Pour information ; Manuel utilisateur de Altis v4+ sur le site de <http://plane-expert.com>

Le manuel d'utilisation de l'altimètre ALTIS V4+ de AEROBTEC est maintenant disponible en Français. A la demande générale des utilisateurs, et après en avoir informé AEROBTEC, nous avons pris en charge cette traduction

[http://plane-expert.com/index.php?controller=attachment&id\\_attachment=79](http://plane-expert.com/index.php?controller=attachment&id_attachment=79)

[fredmodelisme.com](http://fredmodelisme.com) a aussi réalisé [une vidéo](#) montrant le réglage de cet altimètre pour les concours F5J.

Page venant du site web <http://jc.etiemble.free.fr/jccms>

