

AerobTec Altis V4+

Configuration de l'altimètre avec le programme AerobTec Flight manager V 4.0.2 (29/05/2015)
avec le firmware de l'altimètre **AltisV4_Firmware-2_1.fir**

Onglet Logging (Enregistrement)

Format la mémoire l'appareil

Téléchargement des données des vols vers le PC

Mise à jour du firmware de l'Alti

Effacement des données des vols

Remise à zéro du compteur des vols

Indique le moment où l'appareil commence à enregistrer les paramètres choisis

- **Altitude trigger** - L'enregistrement commence lorsque le modèle a atteint l'altitude prédéfinie
- **RC trigger** - L'enregistrement commence lorsque le signal d'entrée dépasse 1200us
- **Always on** - L'enregistrement est toujours actif

Indique la fréquence à laquelle les données sont enregistrées dans la mémoire

L'altitude lorsque l'enregistrement démarre si la case **Altitude** (de déclenchement) est cochée

Altitude = Altitude du modèle basée sur la mesure de la pression barométrique

Throttle out = Longueur d'impulsion du signal de sortie ESC (variateur)

Temperature = Température du capteur de l'altimètre (légèrement supérieure à la température ambiante)

Throttle in = Longueur d'impulsion du signal d'entrée du récepteur

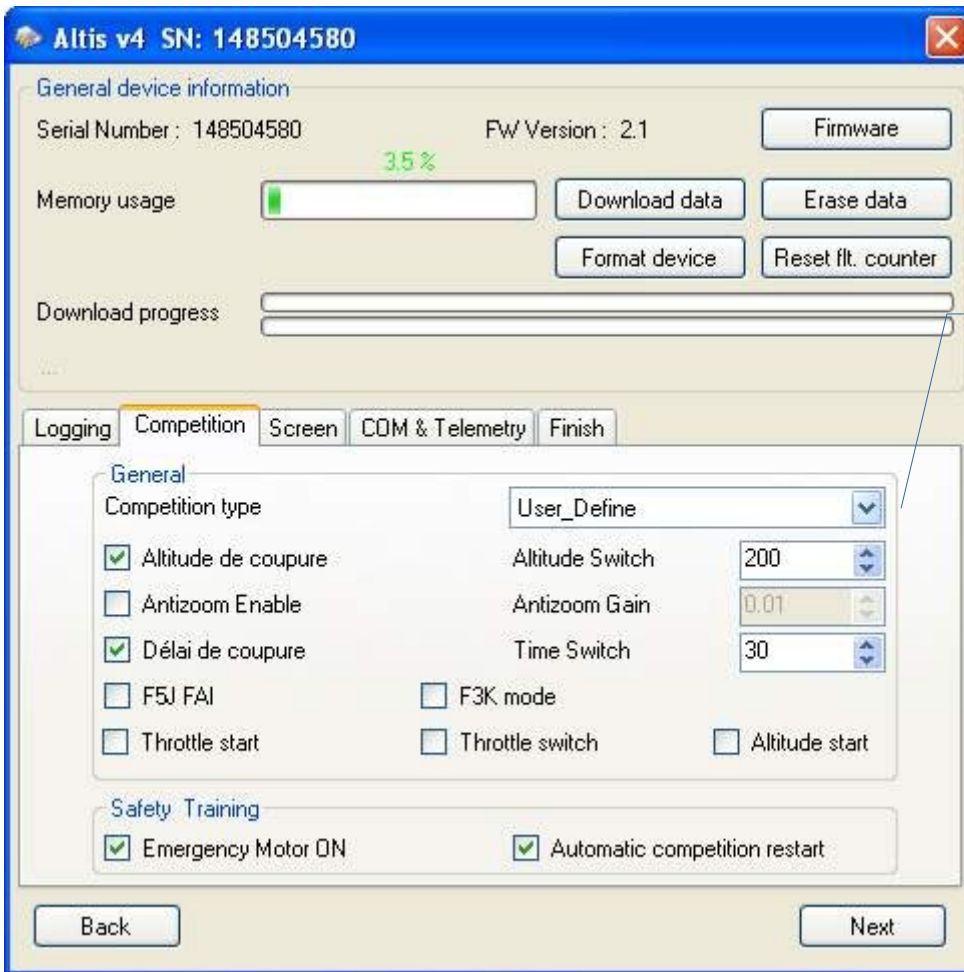
Onboard Voltage = Tension mesurée sur le câble d'alimentation JR de l'altimètre

NOTA : Firmware disponibles sur le site Web AerobTec pour la France

- [Firmware v2.1](#) (pour une utilisation courante)

- [F5J FAI Firmware v5.5](#) (Uniquement pour les concours F5J)

Onglet Competition (Compétition)



Paramètres de compétition prédéfinis basés sur des règles standardisées :

- **None** - Aucun interrupteur horaire, pas d'interrupteur d'altitude, la hauteur F5J NON mesurée
- **User Define** - Les paramètres sont choisis par l'utilisateur
- **F5J** - Temps limité à 30s, pas d'interrupteur d'altitude, la hauteur mesurée est type F5J
- **ALES 150** - Temps limité à 30s, commutateur de fin d'altitude commutateur à 150m, hauteur F5J NON mesurée
- **ALES 200** - Temps limité à 30s, commutateur de fin d'altitude à 200m, hauteur F5J NON mesurée

Altitude de coupure = Hauteur lorsque le moteur est coupé
Antizoom Enable = Activer l'antizoom si coché
Délai de coupure = Indicateur durée activé si coché

Altitude switch = Indicateur altitude en mètre
Antizoom Gain = Gain de l'antizoom (l'influence vario)
Time switch = Indicateur durée moteur en seconde

F5J FAI = Mesure la hauteur F5J FAI définie comme étant la hauteur maximale entre le moteur mis en marche et 10 secondes après l'arrêt moteur.

F3K mode = Hauteur maximale par vol mesurée à chaque fois que le modèle commence à partir du sol (Le modèle vole en dessous de 5m et dépasse à nouveau 5m)

Throttle start = Le démarrage de la compétition est déterminée par le démarrage du moteur

Throttle switch = Le temps de montée se termine par la coupure moteur et la période de 10s commence

Altitude start = La compétition démarre en dépassant une certaine altitude

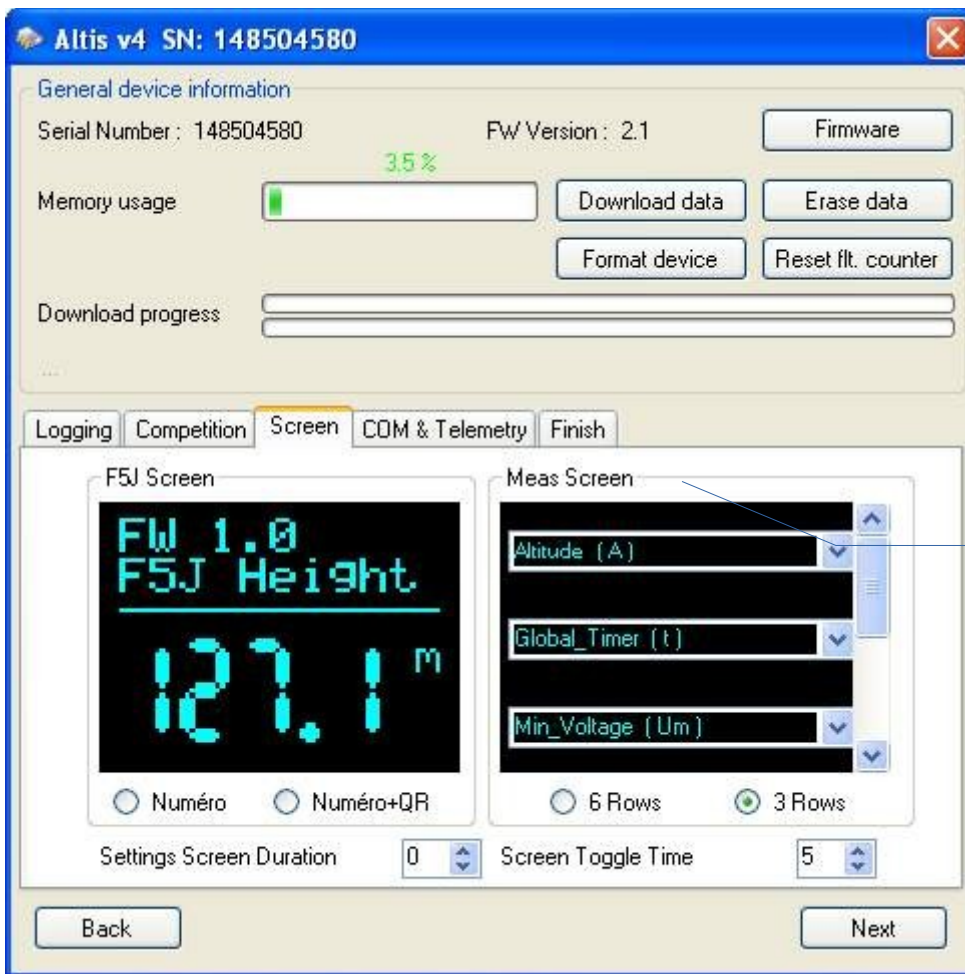
Emergency Motor ON = Redémarrage moteur en urgence possible.

Dans certains concours, il est interdit de mettre le moteur en marche pendant le vol. Cependant, vous pouvez avoir la possibilité de passer le moteur en marche dans une situation d'urgence. L'utilisateur peut choisir de l'activer ou non. Si la case est cochée, lorsque le moteur est mis en marche pour une urgence l'Altis V4 redémarre la hauteur F5J et elle est enregistrée afin qu'il puisse être représenté sur le graphique de vol.

Automatic competition restart = Autoriser redémarrage auto compétition

Dans certains concours, il est interdit de mettre le moteur en marche pendant le vol. Cependant, vous pouvez avoir la possibilité de passer le moteur en marche dans une situation d'urgence. L'utilisateur peut choisir de l'activer ou non. Si la case est cochée, lorsque le moteur est mis en marche pour une urgence l'Altis V4 redémarre la hauteur F5J et elle est enregistrée afin qu'il puisse être représenté sur le graphique de vol.

Onglet Screen (Écran)



Choix pour affichage défini par l'utilisateur avec ces paramètres possibles :

Altitude - Hauteur actuelle de l'altimètre défini à partir du point où il a été initialisé (en mètres)\ F5J altitude - définie comme la hauteur maximale entre la mise en service moteur et 10s après l'arrêt du moteur; (En mètres)

Trottle_In - Longueur d'impulsion du signal d'entrée du récepteur (à noter que les pics courts risquent de ne pas être enregistrés) (en microsecondes)

Trottle_Out - Longueur d'impulsion du signal de sortie ESC (variateur) (à noter que les courts pics courts risquent de ne pas être enregistrés) (en microsecondes)

Global_Timer - Temps écoulé depuis l'altimètre a été initialisé (en secondes)\ Tension - tension mesurée sur le câble d'alimentation JR de l'altimètre (en volts)

Max_Altitude - Altitude maximale du modèle atteinte depuis que l'altimètre est allumé (en mètres)

Max_Altitude_Per_Flight - Altitude maximale du modèle atteinte au cours du vol (si le mode Autoriser redémarrage auto compétition (Allow automatic competition restart) est activé) (en mètres)\

Pressure - pression barométrique actuelle (en Pascals)

Meas Screen = Choix pour affichage des paramètres à l'écran

- None (Aucun)
- A Altitude (Altitude)
- V Vario (Variomètre)
- T Temperature (Température)
- U Tension (Tension batterie)
- I Trottle_In (signal du récepteur)
- Mg Max_Altitude (Altitude Maximum)
- F F5J_Altitude (Altitude F5J)
- O Trottle_Out (signal sortie variateur)
- t Global_Timer (Durée globale depuis le dernier branchement)
- P Pressure (Pression)
- Mf Max_Altitude_Per_Flight (Altitude maxi du vol)
- Fm Free_Memory (Mémoire restante)
- UM Max_voltage (Tension maximum)
- Um Min_Voltage (Tension minimum)

6 or 3 rows = Affichage sur 6 ou 3 rangées



Settings Screen Duration = Durée d'affichage des paramètres au démarrage

Après l'initialisation de l'altimètre, affiche les paramètres basiques d'utilisation pendant une durée X. La valeur X donne la durée en secondes de cet affichage au branchement de l'altimètre.

(valeur 0 pas d'affichage - valeur maximale 255)

Screen Toggle Time = Détermine la fréquence d'affichage des données sur l'écran en secondes Uniquement si 3 rangées (**3 rows**) est coché.

La page **AerobTec Altis V4+** <http://www.aerobtec.com/products/rc-electronics/altis-v4/>

La page de téléchargement programme et firmwares <http://www.aerobtec.com/products/rc-electronics/altis-v4/#tab-3>

Pour information ; Manuel utilisateur de Altis v4+ sur le site de <http://plane-expert.com>

Le manuel d'utilisation de l'altimètre ALTIS V4+ de AEROBTEC est maintenant disponible en Français. A la demande générale des utilisateurs, et après en avoir informé AEROBTEC, nous avons pris en charge cette traduction http://plane-expert.com/index.php?controller=attachment&id_attachment=79

fredmodelisme.com a aussi réalisé [une vidéo](#) montrant le réglage de cet altimètre pour les concours F5J.

Page venant du site web <http://jc.etiemble.free.fr/jccms>

